

STR:s pedagogiska grundsyn

Sveriges Trafikutbildares Riksförbund



SVERIGES
TRAFIKUTBILDARES
RIKSFÖRBUND

Sammanfattning

På STR finns en **pedagogisk grundsyn** som hjälper oss att skapa och genomföra utbildningar, vars mål i förlängningen är att forma tänkande, säkra och miljömedvetna mobilister.

Grundsynen utgörs av de värderingar, uppfattningar och modeller som ligger till grund för vårt arbete att skapa utbildningar och undervisa inom området trafikbehörigheter.

Innehållet är baserat på väl beprövade pedagogiska teorier och lång erfarenhet från branschen.

Hörstenarna i STR:s pedagogiska grundsyn är:

- Samordnad teori och praktik
- Individuell målsättning och engagemang
- Livslångt lärande

Dokumentet uttrycker hur vi inom STR ser på människor, kunskap, lärande och undervisning i relation till vår verksamhet. Det är utifrån dessa utgångspunkter vi utbildar och bemöter våra elever, såväl digitalt som i den fysiska världen.



Innehåll

Inledning	4
Människor är olika	5
Målstyrt lärande	6
Nollvisionen och GDE-matrisen.....	6
Krav från myndigheter	7
Elevens individuella mål.....	7
Lärprocessen	8
Motivation och engagemang	8
Olika former av kunskap	10
Möjlighet att påverka attityder och beteenden	11
Grupputbildning	12
Bedömning	13
Livslångt lärande	14



Inledning

STR:s unika kompetens inom behörighetsutbildningar är grundad i förarutbildningar, men tillämpbar inom många andra områden.

Vi lägger stor vikt vid att initiera ett livslångt lärande genom att knyta samman teori, praktik och värderingar.

Vår gedigna kunskap, förenat med den moderna forskningen kring pedagogik och samhällets syn på utbildning formar grundsynen och blir till en gemensam utgångspunkt för oss som skapar, planerar och genomför utbildningar, hos trafikutbildare och inom förbundet centralt. Den vägleder oss i produktion av utbildningsprodukter, val av undervisningsmetoder samt uppföljning av genomförande och resultat.

Vi arbetar även för att denna pedagogiska grundsyn ska genomsyra trafikläroret utbildningen.

Den pedagogiska grundsynen är ett underlag för att inspirera och vägleda, men även en utgångspunkt för kontinuerlig utveckling av angreppssättet i sig, såväl som vår pedagogiska verksamhet i sin helhet.

Människor är olika

Elever är olika på många sätt. Deras motivation och förväntningar varierar, precis som deras behov, personligheter, erfarenheter och förkunskaper. De ingår i olika sociala grupper och har olika värderingar kring trafiken, samhället med mera. De lär och tillägnar sig dessutom kunskap på olika sätt.



Det är därför viktigt att försöka ta reda på var, när, hur och varför utbildningen fungerar bäst för varje enskild elev. Bland annat ska hänsyn, så långt det är möjligt, tas till elever med speciella behov. Att koppla på flera sinnen vid inläring gynnar kunskapsinhämtningen vilket också ska tas hänsyn till i undervisningen.

För att möjliggöra en större individanpassning i utbildningen ska vi inom STR därför erbjuda utbildningsmaterial och utbildningar som har en så stor variation som möjligt. Text, media och olika typer av övningsuppgifter och frågor ska finnas i utbudet av utbildningsmaterial.

STR:s kursverksamhet vänder sig såväl till nybörjare som erfarna utbildare. Precis som elevernas, är lärarnas lärtilar olika, vilket vi tar hänsyn till i vårt arbete. Det är viktigt att utbildarna är medvetna om sina egna behov vid inläring osv, för att de ska kunna möta elevers individuella mål och olika behov genom att erbjuda dem en varierad undervisning.

En grundläggande positiv syn på människan och dess möjlighet att prestera utgör grunden i STR:s pedagogiska arbete.

Målstyrt lärande

Nollvisionen och GDE-matrisen

Att ingen ska dö eller skadas allvarligt i trafiken är det överordnade målet för våra utbildningar. STR:s huvudsakliga insats i nollvisionen är rätt kunskap, motivation och förmåga hos mobilisterna som genomgått våra utbildningar.

För att nå nollvisionen behövs säkra mobilister som inte enbart har färdigheten att manövrera ett fordon och köra enligt trafikreglerna. Säkra mobilister är de som kan bedöma sin förmåga att köra i olika situationer, veta var riskerna i trafiken är som störst, liksom hur dessa kan undvikas. De har en självkännetdom som gör dem medvetna om hur egna personlighetsdrag påverkar de beslut de gör i trafiken och vilka risker de utsätter sig för. Alla dessa aspekter inkluderas i den s.k. GDE-matrisen (Goals for Driver Education).



GDE-matrisen, tillsammans med forskning om olycksorsaker och förarbeteende, är ett verktyg i utformningen av våra utbildningar, från lärandemål till innehåll och test- och värderingsfrågor.

Även för utbildare är matrisen ett stöd för att hjälpa elever att utveckla förmågor såsom att kunna reflektera över egna attityder, analysera möjliga konsekvenser av beslut, värdera risker osv. De här lärande- och självvärderingsmålen nås med hjälp av kvalificerade utbildare som har en förståelse för innehållet i GDE-matrisen samt pedagogiska verktyg för att möta eleven.

Krav från myndigheter

Behörighetsutbildningar grundar sig i krav från en myndighet eller organisation och omfattar vad en person måste kunna för att få utföra det som behörigheten syftar till.

För STR:s behörighetsutbildningar inom trafik finns dessa mål och riktlinjer redan formulerade från Transportstyrelsen. Dessa bryter vi ner till detaljerade lärandemål som är möjliga att skapa utbildningsmaterial för, samt att undervisa och följa upp elevernas resultat mot. I våra trafikutbildningar finns lärandemål för såväl teoretiska kunskaper som praktiska färdigheter och för att värdera sitt lärande.

Elevens individuella mål

Både elever och utbildare ska ha en klar bild av utbildningens definierade mål samt elevens individuella mål. För elevens del innebär det tydliga riktlinjer på vad som behöver uppnås. Ju större insikt eleverna har i lärandemålen och vägen till att nå dessa, desto mer engagerade blir de i sina studier. Då kan de själva bedöma vad de kan och vad de behöver utveckla, gärna i dialog med utbildare och/eller andra elever.



Genom att kunskapsmål och färdighetsmål är sammanlänkade kan utbildaren enkelt blanda teori och praktik i sin undervisning, vilket leder till ett mer effektivt lärande. Då även tester är kopplade till lärandemål kan utbildaren följa elevens kunskapsmässiga framsteg och anpassa sin utbildning utifrån det.

Lärprocessen

Lärandet sker i något som kan beskrivas som samspel mellan intellektuella, färdighetsmässiga och känslomässiga processer. De teoretiska studierna omsätts i de praktiska övningarna. Lärandet förstärks i en process som blandar dessa två aktiviteter. Den känslomässiga aspekten i lärandet är kopplat till elevens motivation att lära sig, dennes attityd till ämnet och upplevelse av själva *lärprocessen*.



Utbildarens viktiga roll är att inspirera, utmana och vägleda genom processen. Men ämnesområdet är komplicerat och inbegriper delar som inte direkt handlar om att förmedla kunskap eller instruera hur fordonet ska manövreras. Det handlar om att fånga upp de enskilda eleverna på den mognads- och kunskapsgrad där de befinner sig, se deras styrkor och svagheter och anpassa undervisningen därefter.

Motivation och engagemang

Motivation kan kopplas till elevens behov, intressen, förväntningar och attityder och är en stark drivkraft i lärprocessen. När en utbildare kan stötta eleven till att själv sätta ord på sina individuella mål med utbildningen väcks den inre motivationen. Med det växer glädjen, engage-

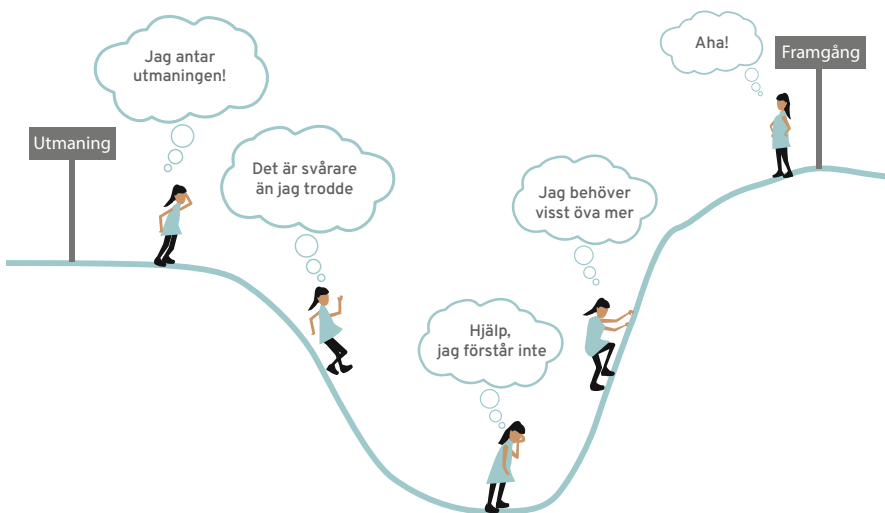
manget och ansvaret. En utbildare som vet vad som motiverar eleven kan enklare anpassa undervisningen därefter. Till exempel:

”Jag vill bli jättebra på att fickparkera, för där jag bor parkerar vi längs gatorna.”

”För mig är klimatet och miljöfrågorna jätteviktiga, så jag vill lära mig att köra så miljömedvetet som det bara går.”

”Jag behöver inte bli världsbäst på att köra i stadstrafik för jag kommer mestadels köra landsväg.”

Lärande är ibland svårt och måste få vara det. Oavsett vad ämnet är kommer eleven under processens gång ramla ner i den så kallade *lärgropen*. Att hamna i lärgropen innebär att eleven troligtvis har stött på utmaningar, kanske misslyckats i en övning, behövt tänka om och försöka igen. Här känns det tufft för många, de blir rädda för att göra fel och en del vill ge upp.



Elever som är ute efter minimal ansträngning kanske tappar motivationen och vill helst hoppa över groparna, vilket leder till att de inte lär sig det som de borde. Elever som har ett uttalat personligt mål, en motivation och en insikt i sin lärandeprocess har enklare att hantera sina lärgropar. För att kämpa vidare och komma upp behövs stöttning, mer övning, reflektion och en möjlighet att se sina framsteg.

Olika former av kunskap

De fyra **F**:en är en modell som presenterar kunskap i fyra olika former som alla börjar på bokstaven F.

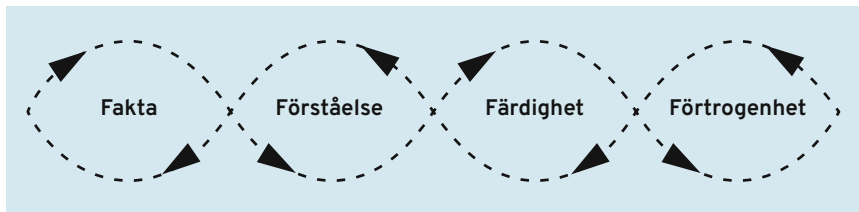
Fakta är information, regler och definitioner etc. Det är den teoretiska kunskapen som utgör en grund för förståelse och färdigheter.

Förståelse är ett meningsskapande av fakta genom att den sätts i ett sammanhang som eleven har erfarenhet av. Förståelsen kan användas för att lösa ett problem eller utföra vissa uppgifter.

Färdighet innebär att vi vet hur något ska göras och kan genomföra det. Det gör att kunskapen får ett praktiskt värde.

Förtrogenhet menas att vi genom erfarenhet från att lösa liknande problem flera gånger kan jämföra, bedöma och fatta beslut i nya situationer.

Lärandet är en aktiv process som rör sig mellan de fyra olika F:en. Det är viktigt att se att dessa former förutsätter och samverkar med varandra.



Det är till exempel mycket lättare för en elev att förstå en trafikregel när den återges i det sammanhang där den är viktig, i jämförelse med att läsa om den.

Utbildarens roll i ett aktivt lärande är att vägleda, till skillnad från att mata eleven med information. Det kan t.ex. innebära aktiviteter som:

- utmanar eleven att i relevant sammanhang själva redogöra för sin kunskap (framplockning)
- uppmuntrar till reflektion för hur fakta kan förstås och tillämpas i olika situationer
- ger eleven ökad insikt i sin läroprocess med förhoppningen att denne tar ett större ansvar för sitt lärande.

Forskning visar att aktiva lärandemetoder stimulerar områden i hjärnan som är kopplade till hur väl vi minns. Metoderna medför därför att eleverna i högre grad kommer ihåg det de lärt sig över tid.

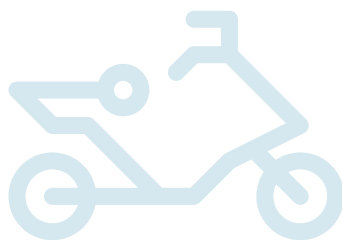
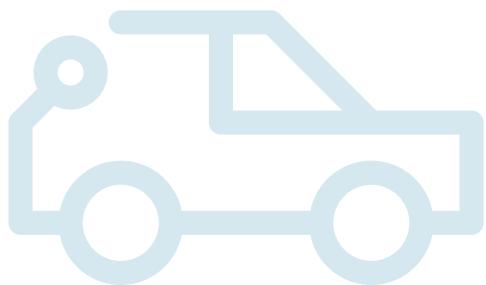
Ett stort fokus i körkortsutbildningarna ligger på körförmåga, att kunna manövrera sitt fordon och följa trafikreglerna. Men för att bli en säker och miljömedveten behövs, utöver kunskap och färdigheter, även personliga förutsättningar och attityder beröras.

Möjlighet att påverka attityder och beteenden

GDE-matrisen visar att förarens förmåga att hantera fordonet och olika trafiksituationer påverkas av dennes personliga mål, motiv och förutsättningar. Förarbeteendet är alltså en utkomst av båda aspekter.

För att undervisa enligt GDE-matrisen behövs metoder som får eleverna att bli medvetna om sina egna attityder och värderingar rörande till exempel risktagande eller grupptryck och få dem att förstå hur detta påverkar deras trafiksäkerhet.

Med utgångspunkt i verkliga, problematiska scenarion som berör och som målgruppen lätt kan relatera till kan reflektion och dialog kring värderingar, personlig mognad och förmågor ske. Syftet är att få eleverna att vilja köra säkert och i bästa fall påverka deras attityder och beteenden.



Grupputbildning

Precis som värderingsövningar kan även praktiska lektioner med fördel ske i grupp för ett mer engagerande och effektivare lärande. I en grupplektion kan utbildaren aktivera eleverna som resurser för varandra.

Eftersom eleverna är olika och har olika utmaningar blir lärandet i grupp mer dynamiskt än när elev och lärare är ensamma.

Några av möjligheterna som grupplektion ger är att de kan spegla sina värderingar och sitt beteende i andras och lära av varandras framsteg och motgångar.



Med tillit och en öppen dialog kan samhörigheten i en grupp göra att en elev inte känner sig ensam om att hamna i en lärgrop. Samtidigt leder förväntan att stötta varandra och kunna ge varandra återkoppling ofta till ett större individuellt ansvarstagande.

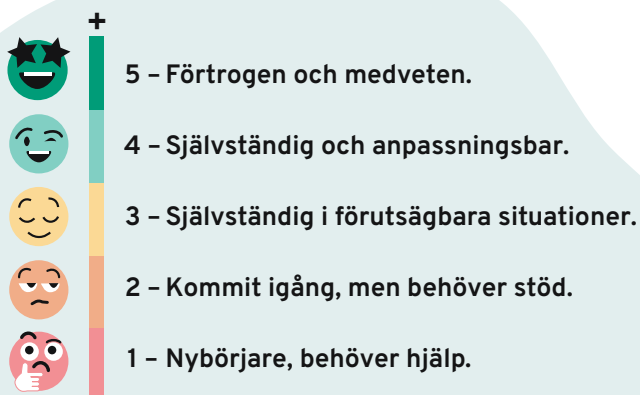
En del elever är mer mottagliga för återkoppling från kompisar eller de som befinner sig i samma situation.

Bedömning

En viktig del i ett aktivt lärande är formativ bedömning. Bedömning av elevens prestationer under utbildningens gång syftar till att stötta eleven och forma lärandet.

Bedömningen görs såväl av utbildaren som av eleven själv (självvärdering). Fokus är elevens, för stunden, praktiska förmågor i relation till den teoretiska kunskapen.

STR:s utvecklingsskala (1–5) är ett verktyg för att sätta mål, bedöma färdigheter och mäta framgångar. Det ger elev och utbildare en gemensam terminologi vilket gör det enklare att få en samsyn på bedömningen.



Det här gör eleven mer medveten om sitt lärande. Först synliggör den luckor i kunskap och färdigheter, och sedan visar den på framsteg, och på så sätt stärker vi elevens motivation att lära sig.

För utbildaren innebär bedömningen en möjlighet att anpassa sina lektioner till elevens behov och målsättningar. Det är även ett verktyg för att klargöra vad som kan förbättras i undervisning genom att få information om vad eleverna inte förstår, vad de missuppfattar etc.

Ett genomtänkt och kontinuerligt sätt av utbildaren att stötta eleven med bedömning visar på en respons och engagemang. Det ger bonusresultatet att eleven vill göra bättre ifrån sig och att ta ansvar för sin utveckling.

Livslångt lärande

Vårt mål är att forma "självinstruerande" individer för ett livslångt lärande. Att klara myndigheternas prov är inte slutmålet. Den elev som lär för livet med målet att bli självständig och förtrogen, kommer få betydligt bättre förutsättningar att bli en tänkande, säker och miljömedveten mobilist. Vi vill att eleverna ska förstå att ett körkort i handen inte innebär att man är fullärd, utan det är ett intyg på att man kan fortsätta sitt lärande till trafiksäker mobilist på egen hand.

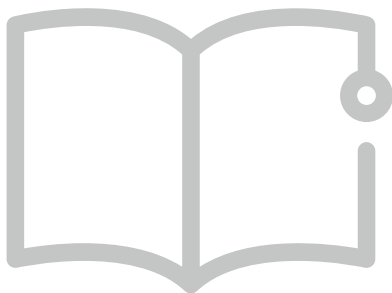
Trafikmiljön och våra fordon utvecklas och förändras med tiden. Vi som trafikanter utvecklas också i takt med erfarenheter som förare och andra händelser i livet, t.ex. att man får barn, är med om en olycka, tappar hörseln eller synskärpan som äldre. Att behålla en medvetenhet om sin förmåga och en vilja att köra säkert skapar förutsättningar för ett livslångt lärande.

Vi strävar efter att behörighetsutbildningen ska sätta grunden till att lära sig utvecklas som trafikant. Därför är det viktigt att vi påminner eleverna om varför detta är viktigt och ger dem rätt verktyg, t.ex. genom personlig målsättning och självvärdering.

Målet med våra utbildningar är att stötta djupinläring och en förståelse för konsekvenser av olika agerande, snarare än memorering av teoretiska fakta – "den som vet **vad** den gör lyckas en gång, den som vet **varför** den gör något lyckas varje gång".







Sveriges Trafikutbildares Riksförbund
Järvgatan 4, 261 44 Landskrona
Telefon 0418-40 10 00

